

SPREMEMBE IN DOPOLNITVE ZAZIDALNEGA NAČRTA ZA SEVERNI DEL OBMOČJA UREJANJA VP3/2 BRDO

I. STALIŠČA DO PRIPOMB, PODANIH V ČASU JAVNE RAZGNITVE

PRIPOMBA 1

Mestna občina Ljubljana, Četrtna skupnost Rožnik, Viška cesta 38, 1000 Ljubljana

Četrtna skupnost Rožnik Mestna občina Ljubljana je v zvezi z razgrnjenim gradivom Dopolnjenega osnutka Odloka o spremembah in dopolnitvah odloka o zazidalnem načrtu za severni del območja urejanja VP 3/2- Brdo oblikovala sledeča stališča:

Novo predvidena pozidava se nahaja severno od objektov sedanjega Tehnološkega parka preko ceste Pot za Brdom. Navezuje se na to cesto in rekonstruirano cesto Tehnološki park (Za opekarno), ki bo delno prometno razbremenila že sedaj zelo obremenjeno in pomanjkljivo dimenzionirano semaforizirano križišče pri "Hofer-ju". Bistveno manjši vpliv pa bo to imelo na razbremenitev preobremenjena ceste med AC priključkoma Brdo in Ljubljana zahod ob Tržaški cesti, ki je dobila povsem nevzdržen značaj mestne obvoznice AC obvoznici. Na njej se promet še občasno, ob zastojih v razcepu Kozarje, zelo močno poveča.

Po zgraditvi stanovanjske soseske Grba, ki se v celoti navezuje zgolj na samo ne semaforizirano križišče na konveksnem delu ceste Pot rdečega križa, bo prej omenjeno križišče postalo nevalgična točka vsega prometnega omrežja na tem območju. Poleg zastojev tekočega prometa je na tem območju že danes opazno občutno premajhno število parkirišč, ki jih bo nova pozidava zmanjšala, saj jih ne nadomešča na primer z zgraditvijo parkirne hiše. Da je problem akuten, lahko opazujemo na parkiriščih trgovskih hiš, ki jih te zapirajo z zapornicami, da se ne bi spremenila v P&R. To pomeni v konicah na voznem pasu stoječa vozila, oviranje avtobusov pri uporabi pasu za leve zavijalce ter že pred jutranjimi uporabniki PST zasedeno parkirišče ob zapornici suhega zadrževalnika.

Po naselitvi stanovanjske soseske Novo Brdo se bo število levih zavijalcev še bistveno povečalo. Kljub večkratnim urgencam so rezultati prometnega štetja na najbolj obremenjeni cesti CS Rožnik nam neznani, načrtovalci pa jih verjetno ne upoštevajo. Ugotavljamo le, da je bil promet že pred okoli 10 leti blizu 18.000 PLDP.

Delno razbremenitev prometnih težav bi dobili, če bi podaljšali zgradili pas za leve zavijalce na odseku Ceste na Brdo med Potjo Rdečega križa in cesto Tehnološki park (Za opekarno) in poizkusili najti za novo stanovanjsko sosesko direktno povezavo na Cesto na Brdo približno v trasi sedanje gradbiščne ceste.

V širšem območju pa bi bilo potrebno čim prej dograditi manjkajoča odseka nove, zunanje vzporednice zahodni AC obvoznici med Cesto Dolomitskega odreda in krožiščem na Bokalcih ter odsek od Smodinovca do Podutika.

Ker se je v javni razpravi pokazalo, da zastopniki mestne uprave MOL niso dobro seznanjeni s pogodbo med MOL in DARS, prilagamo v pripombi tekst pogodbe in za ČS Rožnik relevantne strani iz poročila o izpolnjevanju pogodbe.

PRIPOMBA 1.1

Pripomba se nanaša na akutno pomanjkanje parkirnih površin.

STALIŠČE DO PRIPOMBE 1.1

Pripomba se ne upošteva.

Pojasnilo: V sklopu izdelave Sprememb in dopolnitev zazidalnega načrta za severni del območja urejanja VP 3/2- Brdo je bil kot ena izmed strokovnih podlag izdelan tudi Mobilnostni načrt, ki je obravnaval širše območje Tehnološkega parka. Na podlagi mobilnostnega načrta je bila preverjena ustreznost zasnove mirujočega prometa, hkrati pa so se z izvedeno analizo zasedenosti obstoječih parkirnih mest ugotovljale tudi dejanske potrebe po parkirnih mestih na območju urejanja. Poleg upoštevanja parkirnih normativov v veljavnem OPN MOL ID in Odloku o zazidalnem načrtu za severni del območja urejanja VP3/2 Brdo

(Odlok o SD ZN) je mobilnostni načrt izdelan skladno z usmeritvami, ki jih podajajo strateški dokumenti s področja načrtovanja in urejanja prometa na območju Mestne občine Ljubljana (MOL), katerih glavni cilj je zmanjševanje števila motornih vozil na mestni prometni mreži.

Glede obremenitve obstoječe cestne mreže je bilo v sklopu priprave mobilnostnega načrta predvideno tudi štetje prometa, ki pa zaradi pandemije koronavirusa v letu 2020 ni bilo izvedeno, ker podatki ne bi bili reprezentativni. Tudi v letu 2021 štetje ni izvedeno, ker glede na stanje v zvezi s pandemijo pandemijo in na rekonstrukcije mnogih cest potek prometa še vedno ni reprezentativen.

V mobilnostnem načrtu je bila izvedena analiza zasedenosti parkirnih površin v območju Tehnološkega parka. Na podlagi analize zasedenosti parkirnih površin je bilo ugotovljeno, da uporabniki Tehnološkega parka trenutno uporabljajo 5 parkirnišč na ožjem območju urejanja, in sicer parkirnišče TP – funkcionalna enota F5 (makadamsko parkirnišče – 300 PM), parkirnišče TP – stavbe C, E in F (74 PM), parkirnišče TP – stavba G (3 PM), parkirnišče TP – stavbi D in B (9 PM) in parkirnišče TP – stavba C (7 PM), hkrati pa je v uporabi tudi dodatno javno parkirnišče, ki je od območja urejanja oddaljeno cca. 350 m, in sicer parkirnišče ob Poti Andreja Blinca oz. ob PST (42 PM). Poleg obravnavanih parkirnišč na nivoju terena so zaposlenim v objektih Tehnološkega parka na voljo tudi parkirne površine v podzemnih garažnih hišah, vendar je dostop do teh parkirnih mest fizično omejen in dovoljen le lastnikom in najemnikom oziroma imetnikom dovolilnic. Skupno število parkirnih mest za potrebe uporabnikov Tehnološkega parka, ob upoštevanju vseh kapacitet v garažnih hišah na območju urejanja, znaša skupno cca. 1.350 PM.

Kljub temu, da je zaradi izgradnje novih objektov Tehnološkega parka na območju funkcionalne enote F5 predvidena ukinitvev obstoječega makadamskega parkirnišča, je bilo z analizo ugotovljeno, da se lahko pomemben del vozil, ki v obstoječi prometni ureditvi parkirajo na obravnavanem parkirnišču na območju funkcionalne enote F5, preusmeri na druga, že obstoječa parkirnišča na območju Tehnološkega parka, in sicer predvsem na javno parkirnišče med stavbami C, E in F, kjer je tudi v najbolj obremenjenem delu dneva na voljo med 35-40 PM in parkirnišče ob PST, kjer je v tem času na voljo cca. 30 PM. Za izboljšanje ureditve mirujočega prometa na območju urejanja je smiselno dodatno optimizirati tudi parkirne režime v podzemnih garažnih hišah na območju Tehnološkega parka, kjer je po podatkih na voljo cca. 915 PM, posledično pa se lahko del kapacitet iz ukinjenega parkirnišča preusmeri tudi tja.

Mobilnostni načrt v svojih priporočilih predlaga tudi umestitev dodatnega parkirnišča P+R. Povečane potrebe po parkirnih mestih, ki so posledica širitve obstoječih in vzpostavitve novih dejavnosti na širšem območju Tehnološkega parka in fakultet ob Večni poti, se lahko rešuje tudi z vzpostavitvijo parkirnišč P+R. Na širšem območju urejanja je v obstoječem stanju urejeno parkirnišče P+R Dolgi most (na območju AC priključka LJ-zahod Vič), ki pa je v dnevnem času polno zasedeno in ne zadosti dodatnim potrebam po parkirnih mestih na širšem območju Tehnološkega parka in fakultet. S tega vidika bi bilo v prihodnosti smiselno razmisliti o vzpostavitvi dodatnega parkirnišča P+R, pri čemer je treba v prvi fazi izbrati ustrezno lokacijo in jo vključiti v veljavne prostorske akte (OPN MOL).

V sklopu mobilnostnega načrta se kot možno lokacijo za vzpostavitev parkirnišča P+R predlaga območje industrijske cone Grič na zahodnem robu zahodne obvoznice, v neposredni bližini avtocestnega priključka LJ-Brdo. Ob ureditvi dodatnega parkirnišča P+R se na širšem območju obravnave predvidi dodatno krožno linijo javnega potniškega prometa, s katero se parkirnišče poveže z območji Tehnološkega parka in fakultet ob Večni poti.

Med predlogi, ki so v proučevanju, in se nanašajo na umeščanje novih linij LPP, je tudi povezava Šiške skozi območje Tehnološkega parka do P+R Dolgi most.

Gradnja dodatne parkirne hiše na območju Tehnološkega parka, tudi z vidika sledenja ciljem, zapisanih v Celostni prometni strategiji MOL, ni upravičena. Pogojno se gradnjo garažne hiše na območju urejanja lahko dopusti v primeru, da se objekt načrtuje kot poslovno stavbo, v njem pa se začasno, z izgradnjo ustrezne dostopne infrastrukture (dostopna pot, uvozne klančine), uredi površine za parkiranje vozil.

PRIPOMBA 1.2

Pripomba se nanaša na preureditev zelo obremenjenega in pomanjkljivo dimenzioniranega semaforiziranega križišča pri "Hofer-ju". Vlagatelji predlagajo delno razbremenitev prometnih težav s podaljšanjem pasu za leve zavijalce na odseku Ceste na Brdo med Potjo Rdečega križa in cesto Tehnološki park (Za opekarno). Obremenitev križišča je povečana tudi zaradi nove stanovanjske soseske Brdo. Za razbremenitev križišča predlagajo ureditev nove direktne povezave na Cesto na Brdo približno v trasi sedanje gradbiščne ceste.

STALIŠČE DO PRIPOMBE 1.2

Pripomba ni upoštevana.

Pojasnilo: Soseska Novo Brdo, ki se nahaja južno od območja SD ZN, je bila načrtovana kot soseska brez avtomobilov na nivoju terena, pri čemer se ves motorni promet v neposredni bližini priključkov na javno cestno omrežje preusmeri na uvozno/izvozne klančine za dostop do podzemnih garaž oziroma na parkirne površine na nivoju terena. Vožnja motornega prometa znotraj soseske ni dopustna. Glede na to, da so klančine za dostop do podzemnih garaž oziroma vse parkirne površine na nivoju terena urejene tik ob Poti Rdečega križa, je smiselno, da je dostop do teh površin urejen neposredno preko priključkov na Pot Rdečega križa, s čimer se zagotovi najkrajšo možno pot do parkirnih površin na območju stanovanjske soseske.

V primeru urejanja novega dostopa in priključka na Cesto na Brdo z južne strani bi pomenilo, da bi bilo treba urediti dodatne dovozne poti, ki bi potekale preko stanovanjske soseske, tik ob stanovanjskih blokih, kar pa glede na opisano zasnovo prometne ureditve stanovanjske soseske ni primerno.

Ureditev mirujočega prometa ter vpliv dodatnih programov na območju obravnave na prometne razmere obodnega javnega cestnega omrežja na širšem območju, je bila v fazi strokovnih podlag analizirana z mobilnostnim načrtom, ki je zajel širše območje Tehnološkega parka (Mobilnostni načrt za območje SD ZN Brdo, LUZ d.d., junij 2020). V mobilnostnem načrtu je bila izvedena analiza prometne dostopnosti, hkrati pa so bili predstavljeni različni ukrepi za izboljšanje prometnih razmer na obodnem javnem cestnem omrežju, ki jih je treba v fazi načrtovanja in kasneje obratovanja novih programov na obravnavanem območju upoštevati.

V sklopu mobilnostnega načrta so predlagani tudi različni ukrepi s področja urejanja mirujočega prometa, ki posledično vplivajo tudi na spreminjanje potovalnih navad uporabnikov programov na območju urejanja, s čimer se sledi načelom Celostne prometne strategije mestne občine Ljubljana (CPS MOL), ki predvideva zmanjšanje števila motornih vozil in posledično večji delež uporabe alternativnih oziroma trajnostnih oblik mobilnosti. Kombinacija z mobilnostnim načrtom predlaganih infrastrukturnih in drugih ukrepov lahko bistveno pripomore k zmanjšanju potreb po parkirnih površinah na območju urejanja ter posledično k doseganju glavnih strateških ciljev, ki jih je MOL določila v Celostni prometni strategiji in se nanašajo predvsem na zmanjšanje deleža uporabe motornih vozil ter posledično na povečanje deležev uporabe različnih trajnostnih oblik mobilnosti na območju urejanja ter na širšem območju Mestne občine Ljubljana, s čimer se neposredno vpliva tudi na izboljšanje prometnih razmer obodnega cestnega omrežja. Izboljšanje prometnih razmer na odseku Ceste na Brdo, pred križiščem na Pot Rdečega križa, se lahko doseže tudi s podaljšanjem levega razvrstilnega pasu proti križišču s cesto Tehnološki park (Za opekarno), s čimer lahko ta razvrstilni pas za levo zavijanje uporabljajo tudi vozila, ki iz te smeri dostopajo do objekta »Hofer«. Glede na to, da predlagano razširjeno vozišče in površine za kolesarje oziroma pešce ob južnem robu Ceste na Brdo ne spadajo v območje SD ZN Brdo, je predvideno, da Mestna občina Ljubljana tovrstno rekonstrukcijo izvede v dogovoru s trgovino Hofer v okviru urejanja kolesarskih in peščevih površin na celotnem poteku Ceste na Brdo.

PRIPOMBA 1.3

Pripomba se nanaša na širše prometno omrežje. Vlagatelji opozarjajo, da bi bilo potrebno v širšem območju čim prej dograditi manjkajoča odseka nove, zunanje vzporednice zahodni AC obvoznici med Cesto Dolomitskega odreda in krožiščem na Bokalcih ter odsek od Smodinovca do Podutika. Skladno s pogodbo MOL – DARS.

STALIŠČE DO PRIPOMBE 1.3

Pripomba se ne nanaša na SD ZN.

Pojasnilo: V pogodbi med DARS in MOL je bil obravnavan južni odsek omenjene vzporedne ceste, od navezave na Cesto Dolomitskega odreda do AC priključka Ljubljana Brdo, pri čemer je bil obravnavani cestni odsek mišljen kot zbirna cesta, preko katere se na avtocestno omrežje priključujejo stanovanjska območja Brda in Bokalcev ter zaledno območje Polhograjskega hribovja. V obstoječi prometni ureditvi je cesta zgrajena na odseku med krožiščem na Bokalcih in AC priključkom Ljubljana Brdo. Izvedba povezovalne ceste od Bokalc do Ceste dolomitskega odreda – II.faza je vključena v proračunu MOL (Cestni promet in infrastruktura).

Obravnavani odsek vzporedne ceste, vključno s severnim odsekom od AC priključka Ljubljana Brdo do Podutiške ceste je vključen tudi v veljaven prostorski plan Mestne občine Ljubljana (OPN MOL ID), kjer je cesta kategorizirana kot državna regionalna cesta 3. reda, s funkcijo povezovalne ceste. Ureditev o vzporedne ceste ne poteka preko obravnavnega območja in se posledično ne nanaša na SD ZN Brdo.

PRIPOMBA 2

Tehnološki park Ljubljana, Tehnološki park 19, 1000 Ljubljana

Spoštovani,

V skladu z Javnim naznanilom Mestne občine Ljubljana št.: 3505-12/2019-105, v nadaljevanju podajamo pripombe in predloge na SD ZN.

- 1. Na dopustno višino objektov v funkcionalni enoti F5 (veljavni ZN dopušča v centralnem objektu A višino 26,40 m, v SD ZN se dopustna višina zniža na 17,00 m);*
- 2. Na izgubo skupne parkovne površine- funkcionalne enote F16 (v SD ZN izguba skupnih parkovnih površin- F16 nima nadomestne lokacije);*
- 3. Na umestitev obvezne izhodiščne točke in smeri pešpoti na zasebno zemljišče v funkcionalni enoti F17;*
- 4. Na izgubo predvidenega objekta za garažna hišo v funkcionalni enoti F7;*
- 5. Na ureditev mirujočega prometa*

PRIPOMBA 2.1

Pripomba se nanaša na dopustno višino objektov v funkcionalni enoti F5. Veljavni ZN dopušča v centralnem objektu A višino 26,40 m, v SD ZN se dopustna višina zniža na 17,00 m. Predlagatelj pripombe predlaga, da se višina objektov zviša.

STALIŠČE DO PRIPOMBE 2.1

Pripomba ni upoštevana.

Pojasnilo: Območje funkcionalne enote F5 je v strukturi mesta Ljubljane robna točka, ki je gledano od znotraj navzven zaznamovana z »iztekom« Poti za Brdom proti zahodni obvozni avtocesti, od zunaj navznoter pa dejansko predstavlja eno izmed vstopnih točk mesta.

Temeljno izhodišče oblikovanja objekta z variantnimi rešitvami je bila težnja po vzpostavitvi takšnega mestnega pola, ki bi programsko že opredeljeno območje bolje vpel tako v ožji, kot tudi širši mestni kontekst.

Ob predpostavki, da naj BTP objektov sledi površini dopustnih BTP iz veljavnega Zazidalnega načrta je bil izveden koncept urbanistične, arhitekturne in krajinsko-arhitekturne zasnove izdelanih variantnih rešitev, ki vsaka na svoj način skuša iz lokacije po eni strani iztržiti čim več, po drugi pa se še vedno prilagajati zakonitostim obstoječega grajenega in negrajenega prostora.

Izbrana zasnova iz variantnih rešitev izhaja iz oblikovanja stavbne mase, ki gradi na enotnem, večetažnem podstavku (D) in treh posameznih volumnih nad njim (A,B,C). Takšna zasnova vpeljuje v prostor večjo dinamiko in zračnost. Višina objektov za funkcionalno enoto F5 je v predlaganem SD ZN pogojena z višino ostalih objektov v območju. V F5 je v SD ZN za objekte A, B in C dopustna višina 17m + terasna etaža ter za objekt D 11m + terasna etaža, v veljavnem ZN pa so višine objektov v funkcionalni enoti F5 različne (od 8,20 – za objekta B in C, 15,40m - za objekt D in do 26,40m – za objekt A). V SD ZN se BTP glede na veljavni ZN ne zmanjšuje.

PRIPOMBA 2.2

Pripomba se nanaša na izgubo skupne parkovne površine- funkcionalne enote F16. Vlagatelj pripombe ugotavlja, da v razgrnjenem gradivu SD ZN izgubljene skupne parkovne površine v funkcionalni enoti F16 niso nadomeščene. Vlagatelj pripombe predlaga, da investitor objektov v funkcionalni enoti F7/8/16 zagotovi in uredi skupne parkovne površine v funkcionalni enoti F17.

STALIŠČE DO PRIPOMBE 2.2

Pripomba se ne upošteva.

Pojasnilo: V veljavnem zazidalnem načrtu je delež zelenih površin, ki so opredeljene kot skupne zelene površine območja, kot seštevek funkcionalnih enot F14, 15, 16, 17, 18 in 19 skupaj 20%. Kljub temu, da se velikost zelenih površin zmanjša za del površine funkcionalne enote F16, je seštevek zelenih površin še vedno 19%, kar je glede na določila OPN, ki za območja z namensko rabo predpisuje najmanj 15%, še vedno ustrezno.

PRIPOMBA 2.3

Pripomba se nanaša na umestitev obvezne izhodiščne točke in smeri pešpoti na zasebno zemljišče v funkcionalni enoti F17.

STALIŠČE DO PRIPOMBE 2.3

Pripomba se ne upošteva.

Pojasnilo: Predlog krajinske ureditve zaradi razgibanosti terena in ureditve po ločenih sklopih predvideva ureditev raznolikih in prostorsko razpršenih zelenih celot. Vključene so zatravljene površine, dostopne površine, zasaditve z drevjem in grmovjem ter ureditev manjših obstoječih bajerjev. S potmi se območje navezuje na že obstoječe strukture zelenih in odprtih javnih površin.

Razmestitev objektov z urejenimi zelenimi parkovnimi površinami, ki ohranjajo tudi naravne biotope območja, pri čimer se odprejo pogledi proti zelenim površinam po vzhodnem pobočju in proti POTi, omogoča oblikovanje kvalitetnega delovnega okolja. Zasnova pozidave celotnega območja ohranja poglede, ki se iz sosednjih območij odpirajo na Kamniške Alpe, Rožnik, Šmarno goro in Ljubljanski grad. Pomemben del krajinske zasnove je sistem peš - kolesarskih poti. Te so zasnovane kot mreža radialnih in povezovalnih krožnih poti. Radialne poti neprekinjeno potekajo v smeri vzhod – zahod, vpenjajo območje tehnološkega parka v sosednja predele: na zahodu se navezujejo na ulični sistem stanovanjskega naselja, na vzhodu tečejo do POT-i v smeri Biotehničnega univerzitetnega središča, krajinskega parka Tivoli – Rožnik – Šišenski hrib in rekreacijskega območja Mostec – Koseški bajer. Krožne poti povezujejo radialne smeri. Linijske poti sledijo zelenim zajedam v grajenem območju tehnološkega parka in se združijo v centralnem delu.

Grafična predstavitev linijske smeri peš povezave na severozahodno stran funkcionalne enote F17 je samo prilagojena realni možnosti izvedbe te poti, ki nakazuje povezavo centralnega dela Tehnološkega parka preko zelenih zajed v smeri POTi.

PRIPOMBA 2.4

Pripomba se nanaša na ureditev mirujočega prometa. Vlagatelj pripombe predlaga, da se glede na to, da je v Funkcionalni enoti F7 ukinjena dopustnost tudi gradnje nadzemne parkirne hiše oziroma parkirnih etaž v objektu, dopusti gradnja nadzemne parkirne hiše v funkcionalni enoti F5.

STALIŠČE DO PRIPOMBE 2.4

Pripomba se delno upošteva.

Pojasnilo: V sklopu izdelave Sprememb in dopolnitev zazidalnega načrta za severni del območja urejanja VP 3/2- Brdo je bil kot ena izmed strokovnih podlag izdelan tudi Mobilnostni načrt, ki je obravnaval širše območje Tehnološkega parka. Na podlagi mobilnostnega načrta je bila preverjena ustreznost zasnove mirujočega prometa, hkrati pa so se z izvedeno analizo zasedenosti obstoječih parkirnih mest ugotovljale tudi dejanske potrebe po parkirnih mestih na območju urejanja. Poleg upoštevanja parkirnih normativov v veljavnem OPN MOL ID in Odloku o zazidalnem načrtu za severni del območja urejanja VP3/2 Brdo (Odlok o SD ZN) je mobilnostni načrt izdelan skladno z usmeritvami, ki jih podajajo strateški dokumenti s področja načrtovanja in urejanja prometa na območju Mestne občine Ljubljana (MOL), katerih glavni cilj je zmanjševanje števila motornih vozil na mestni prometni mreži.

V mobilnostnem načrtu je bila izvedena analiza zasedenosti parkirnih površin v območju Tehnološkega parka. Na podlagi analize zasedenosti parkirnih površin je bilo ugotovljeno, da uporabniki Tehnološkega

parka trenutno uporabljajo 5 parkirišč na ožjem območju urejanja, in sicer parkirišče TP – funkcionalna enota F5 (makadamsko parkirišče – 300 PM), parkirišče TP – stavbe C, E in F (74 PM), parkirišče TP – stavba G (3 PM), parkirišče TP – stavbi D in B (9 PM) in parkirišče TP – stavba C (7 PM), hkrati pa je v uporabi tudi dodatno javno parkirišče, ki je od območja urejanja oddaljeno cca. 350 m, in sicer parkirišče ob Poti Andreja Blinca oz. ob PST (42 PM). Poleg obravnavanih parkirišč na nivoju terena so zaposlenim v objektih Tehnološkega parka na voljo tudi parkirne površine v podzemnih garažnih hišah, vendar je dostop do teh parkirnih mest fizično omejen in dovoljen le najemnikom oziroma imetnikom dovolilnic. Skupno število parkirnih mest za potrebe uporabnikov Tehnološkega parka, ob upoštevanju vseh kapacitet v garažnih hišah na območju urejanja, znaša skupno cca. 1.350 PM.

Kljub temu, da je zaradi izgradnje novih objektov Tehnološkega parka na območju funkcionalne enote F5 predvidena ukinitve obstoječega makadamskega parkirišča, je bilo z analizo ugotovljeno, da se lahko pomemben del vozil, ki v obstoječi prometni ureditvi parkirajo na obravnavanem parkirišču na območju funkcionalne enote F5, preusmeri na druga, že obstoječa parkirišča na območju Tehnološkega parka, in sicer predvsem na javno parkirišče med stavbami C, E in F, kjer je tudi v najbolj obremenjenem delu dneva na voljo med 35-40 PM in parkirišče ob PST, kjer je v tem času na voljo cca. 30 PM. Za izboljšanje ureditve mirujočega prometa na območju urejanja je smiselno dodatno optimizirati tudi parkirne režime v podzemnih garažnih hišah na območju Tehnološkega parka, kjer je po podatkih na voljo cca. 915 PM, posledično pa se lahko del kapacitet iz ukinjenega parkirišča preusmeri tudi tja.

Mobilnostni načrt v svojih priporočilih predlaga tudi umestitev dodatnega parkirišča P+R. Povečane potrebe po parkirnih mestih, ki so posledica širitve obstoječih in vzpostavitve novih dejavnosti na širšem območju Tehnološkega parka in fakultet ob Večni poti, se lahko rešuje tudi z vzpostavitvijo parkirišč P+R. Na širšem območju urejanja je v obstoječem stanju urejeno parkirišče P+R Dolgi most (na območju AC priključka LJ-zahod Vič), ki pa je v dnevnem času polno zasedeno in ne zadosti dodatnim potrebam po parkirnih mestih na širšem območju Tehnološkega parka in fakultet. S tega vidika bi bilo v prihodnosti smiselno razmisliti o vzpostavitvi dodatnega parkirišča P+R, pri čemer je treba v prvi fazi izbrati ustrezno lokacijo in jo vključiti v veljavne prostorske akte (OPN MOL).

V sklopu mobilnostnega načrta se kot možno lokacijo za vzpostavitev parkirišča P+R predlaga območje industrijske cone Grič na zahodnem robu zahodne obvoznice, v neposredni bližini avtocestnega priključka LJ-Brdo. Sočasno z ureditvijo dodatnega parkirišča P+R se na širšem območju obravnave predvidi dodatno krožno linijo javnega potniškega prometa, s katero se parkirišče poveže z območji Tehnološkega parka in fakultet ob Večni poti.

Gradnja dodatne parkirne hiše na območju Tehnološkega parka, tudi z vidika sledenja ciljem, zapisanih v Celostni prometni strategiji MOL, ni upravičena. Pogojno se gradnjo garažne hiše na območju urejanja lahko dopusti v primeru, da se objekt načrtuje kot poslovno stavbo, v njem pa se začasno v okviru zasnove poslovnega objekta, z izgradnjo ustrezne dostopne infrastrukture (dostopna pot, uvozne klančine), uredi površine za parkiranje vozil., kar je dodano v 6. člen Odloka o ZN oziroma v 5.člen Odloka o SD ZN.

PRIPOMBA 2.5

Pripomba se nanaša na dopustne dejavnosti v območju SD ZN. Vlagatelj pripombe predlaga, da se dopustnim dejavnostim doda tudi zdravstvena dejavnost.

STALIŠČE DO PRIPOMBE 2.5

Pripomba se upošteva.

Pojasnilo: Navajanje dejavnosti v odloku je opredeljeno opisno. Vlagatelj pripombe predlaga poleg že navedenih dejavnosti dodatno tudi zdravstveno dejavnost.

Danes so v Tehnološki park Ljubljana včlanjena podjetja, ki se ukvarjajo z avtomatizacijo v industriji, biotehnologijo, kemijo in farmacijo, okoljevarstvenimi tehnologijami, informacijskimi tehnologijami, geoinformacijskimi sistemi, razvojem novih materialov, merilnimi napravami in senzorji, z raziskovalno in svetovalno dejavnostjo kot tudi podjetja z zdravstveno dejavnostjo.

Natančne opredelitve programov ni mogoče postaviti vnaprej, ker se ta področja nenehno razvijajo in odpirajo nova področja dejavnosti, zato so dopustne dejavnosti opredeljene opisno in ne s navedbo klasifikacije objektov skladno z Uredbo o razvrščanju objektov.

V območje dejavnosti tehnološkega parka spadajo tudi visoko tehnološko napredna medicinska področja, zato se pod dopustne dejavnosti v 6. člen Odloka o ZN (5. člen Odloka o SD ZN) doda alinejo zdravstvena dejavnost.

PRIPOMBA 3

Mestna občina Ljubljana, Oddelek za urejanje prostora, Poljanska cesta 28, 1000 Ljubljana

Pripomba se nanaša na ureditev intervencijske poti za potrebe objektov v EUP RD-460 in RD-329. Odlok o spremembah in dopolnitvah Odloka o zazidalnem načrtu za severni del območja urejanja VP3/2 Brdo naj se dopolni na način, da bo na skrajnem zahodnem robu območju zazidalnega načrta omogočena izvedba intervencijske poti, ki bo v funkciji prostorskih ureditev, izvedenih na območju EUP RD-460 in RD-329

STALIŠČE DO PRIPOMBE 3

Pripomba se upošteva.

Pojasnilo: Zaradi hitrega tempa življenja se dogaja tudi vse več nesreč, ki zahteva posredovanje intervencijskih reševalnih služb. Nemalo je primerov, ko je posredovanje onemogočeno ali ovirano zaradi malomarnosti ljudi, ki svoja prevozna sredstva parkirajo nepravilno in s tem onemogočajo dostop intervencijskim službam. Prav gasilci so na tem področju specifični, saj uporabljajo velika tovorna vozila, ki pa za samo pot rabijo mnogo več prostora kot osebni avtomobili.

Zato je s SD ZN za neovirano, varno in učinkovito interveniranje ob požarih in drugih nesrečah tudi za območja izven Sprememb in dopolnitev odloka o zazidalnem načrtu za severni del območja urejanja VP 3/2- Brdo in sicer za območja v z OPN MOL ID opredeljenih EUP RD-460 in RD-329 predvidena dodatna intervencijska pot na zahodni strani območja ZN v funkcionalnih enotah F14 in F18.

Pripomba se upošteva na način, da se v tekstualnem delu v 7. členu Odloka o ZN oziroma v 6. členu Odloka o SD ZN, v četrti alineji drugega odstavka doda besedilo »v F14 in F18 je po zahodni meji funkcionalne enote dovoljen poseg za ureditev intervencijske poti«, ter v grafičnem delu na zahodnem delu funkcionalne enote F14 in F18 grafično nakaže intervencijsko pot.

PRIPOMBA 4

CBE, d.o.o., Tehnološki park 20, 1000 Ljubljana

Pripomba se nanaša na ureditev območja, ki z ureditvijo enovite stanovanjske soseke posega tudi v območje SD ZN. Z namenom realizacije zasnove enovite soseke enostanovanjskih hiš kot zaključene arhitekturne celote, vlagatelj predlaga spremembo meje SD ZN ter dopustitev dodatnih ureditev v funkcionalni enoti F18.

PRIPOMBA 4.1

Pripomba se nanaša na razširitev območja SD ZN. Vlagatelj pripombe predlaga, da se območje SD ZN, funkcionalna enota F18, razširi tudi na zemljišče s parc. št. 1804/91, k.o. Brdo.

STALIŠČE DO PRIPOMBE 4.1

Pripomba se ne upošteva.



Pojasnilo: Zemljišče s parc. št. 1804/91, k.o. Brdo se nahaja izven območja, ki se ureja z Zazidalnim načrtom za severni del območja urejanja VP 3/2- Brdo.

Zemljišče se ureja z OPN MOL in sicer se nahaja v EUP RD-447 znotraj javnih površin, ki jih zamejuje regulacijska linija. Znotraj regulacijske linije je dopustno urejanje javne infrastrukture. Predmetna regulacijska linija omogoča ureditev skupnega dostopa in dovoza do EUP RD-329 in EUP RD-460 na različne načine. Ureditev dodatnih zunanjih površin stanovanjskih objektov v območju Zazidalnega načrta za severni del območja urejanja VP 3/2- Brdo ni dopustna.

PRIPOMBA 4.2

Pripomba se nanaša na dopustnost ureditve površin v funkcionalni enoti F18. Vlagatelj pripombe predlaga, da se funkcionalna enota F18 razdeli na dva dela in sicer na del namenjen javnim parkovnim površinam, kjer veljajo obstoječa določila za območje F18 in na del namenjen zgolj ureditvi zelenih površin stanovanjskih stavb načrtovanih v EUP RD-329 ter, da se ta del lahko poljubno parcelira.

Predlaga, da se 6. člen SD ZN, odstavek Šport in rekreacija, spremeni na sledeč način: »Funkcionalna enota F18 je namenjena ureditvi parkovnih površin in vrtov individualnih lastnikov, ter sprehajalne poti za uporabnike tehnološkega parka. Parcelacija v tej funkcionalni enoti F18 se izvede po končani gradnji individualnih objektov v EUP RD-329«

STALIŠČE DO PRIPOMBE 4.2

Pripomba se ne upošteva.

Pojasnilo: Omenjena zemljišča so del zunanjih parkovnih površin Tehnološkega parka. Značilnost zaposlenih v razvojnem podjetništvu je izjemna angažiranost na delu in preživljanje večine časa v območju zaposlitve. Posledično potrebujejo zaposleni »nadstandardno« okolje, predvsem z vidika dostopa do rekreacijskih in zelenih površin ter programske ponudbe območja.

Parkovne površine Tehnološkega parka so urejene na robovih obravnavanega območja in imajo vlogo zelene cezure do sosednjih območij. Ob pešpotah so urejene odprte površine za oddih in so namenjene tako zaposlenim v tehnološkem parku kot uporabnikom sosednjih območij (stanovanjsko območje na zahodu, univerzitetno središče na vzhodu), torej so načrtovane kot poljavne površine in jih ni mogoče opredeliti kot zasebne površine.

Iz izdanih gradbenih dovoljenj za gradnjo objektov tehnološkega parka je razvidno, da so bila zemljišča zajeta v območje gradnje, zunanja ureditev je pretežno izvedena.

PRIPOMBA 5

TA-BU INVESTICIJE d.o.o., Pod hribom 78, 1000 Ljubljana,

Pripomba se nanaša na souporabo funkcionalne enote F14 za namen intervencijske poti, dovoza s kontrolo dostopa, postavitve otroških igral in izvedbo komunalnih priključkov.

Navedena prilagoditev F14 bi omogočila:

- da se parkovne površine v F14, poleg evakuacijske in sprehajalne poti tehnološkega parka, uporabijo tudi za namen skupne intervencijske in dostopne poti stanovanjskih objektov in tehnološkega parka;*
- da se parkovne površine v F14, poleg rekreacijskih površin, uporabijo tudi za namen postavitve igral oz. otroških igrišč;*
- da se v sklopu zunanje ureditve območja F 14, dopusti izvedbo pergol in nadstrešnic tudi nad prostori za npr. kolesa itd., ne le nad urejenimi prostori za druženje;*
- da se parkovne površine F14 in F18, poleg sprehajalnih poti uporabnikov tehnološkega parka, uporabijo tudi za namen zelenih površin individualnih lastnikov stanovanjskih objektov.*

Že sedaj je na območju F14 izvedena makadamska pešpot, ki bi jo po idejni rešitvi za naše objekte ustrezno preuredili v intervencijsko pot ter dostopno pot s kontrolo dostopa (za potrebe selitev, smetarskega vozila, ipd.), pod njo pa izvedli komunalne priključke. Da bi območje F14 delno služilo tudi našim objektom, je utemeljeno tudi z načelom smotrne in racionalne rabe zemljišča, ki je določeno v ZUreP-2. Ne bi bilo namreč smotrno posegati v prostor z izvedbo dodatne poti, če je mogoče koristiti že obstoječo, zaradi česar bomo lahko zagotovili več zelenih površin, kar je tudi javni interes.

Ravno tako je v javnem interesu izvedba otroškega igrišča, ki bi ga želeli izvesti v F14.

PRIPOMBA 5.1

Pripomba se nanaša na dopustnost umestitve otroških igrišč ter intervencijske poti in dovoza s kontrolo dostopa v funkcionalno enoto F14. Vlagatelj predlaga, da se:

- v 6. členu odloka v podnaslovu »Šport in rekreacija« doda stavek »V F14 je dovoljena umestitev otroških igrišč«
- v 6. členu odloka v podnaslovu »Namembnost« in podnaslovom »Šport in rekreacija«, spremeni besedilo tako, da bi se glasilo: »Funkcionalne enote 14, 15, 17, 18 in 19 so namenjene parkovnim površinam. Poleg parkovnih ureditev je v njih možna umestitev odprtih rekreacijskih površin (trim steze, igralne ploščadi za igre z žogo, žogico, kroglo). V F14 je dovoljena tudi umestitev otroških igrišč«.
- v 7. členu s podnaslovom »Možni posegi« v 3. alineji 2. odstavka doda besedilo »v F14 dovoljen poseg za ureditev in otroških igrišč« ter v 4. alineji 2. odstavka doda besedilo »v F14 dovoljen poseg za ureditev intervencijske poti in dovoza s kontrolo dostopa«

STALIŠČE DO PRIPOMBE 5.1

Pripomba se delno upošteva.

Pojasnilo: Dopustna je ureditev intervencijske poti ob zahodnem robu območja SD ZN, ki bo služila za ukrepanje ob intervencijskem posredovanju za območje Tehnološkega parka kot tudi za območje stanovanjskega naselja.

Za zagotovitev požarne varnosti in zaščite pred požarom območja v in izven območja SD ZN v z OPN MOL ID opredeljenih EUP RD-460 in RD-329 se v tekstualnem delu odloka v četrti alineji drugega odstavka 7. člena Odloka o ZN oziroma v 6. členu Odloka o SD ZN doda besedilo »v F14 in F18 dovoljen poseg za ureditev intervencijske poti«, ter v grafičnem delu na zahodnem delu funkcionalne enote F14 in F18 po meji obeh funkcionalnih enot grafično nakaže intervencijsko pot.

Umestitev otroških igrišč ni v kontekstu Tehnološkega parka, saj je območje namenjeno poslovni dejavnosti in zunanje zelene površine niso posebej namenjene igri otrok. Urejene zelene parkovne površine v območju (zahteva za nestanovanjske stavbe je podana tudi v OPN MOL ID), ki ohranjajo tudi naravne biotope območja in pri čimer se odpirajo pogledi proti zelenim površinam po vzhodnem pobočju in proti POTi, omogočajo oblikovanje kvalitetnega delovnega okolja.

Iz izdanih gradbenih dovoljenj za gradnjo objektov tehnološkega parka in zunanje ureditve je razvidno, da so bila zemljišča v sedanjih F14 in F18 zajeta v območje gradnje z zunanjo ureditvijo.

PRIPOMBA 5.2

Pripomba se nanaša na dopustnost postavitve nadstrešnic v funkcionalni enoti F14 tako, da bo dopustna postavitve nadstrešnic povsod v funkcionalni enoti in ne samo nad prostori za druženje. Vlagatelj predlaga, da se v 2. stavku 1. odstavka 9. člena črta besedilo »vendar samo nad urejenimi prostori za druženje«.

STALIŠČE DO PRIPOMBE 5.2

Pripomba se ne upošteva.

Pojasnilo: Urejene zelene parkovne površine v območju so del skupnih zunanjih parkovnih površin Tehnološkega parka. Značilnost zaposlenih v razvojnem podjetništvu je izjemna angažiranost na delu in preživljanje večine časa v območju zaposlitve. Posledično potrebujejo zaposleni »nadstandardno« okolje, predvsem z vidika dostopa do rekreacijskih in zelenih površin ter programske ponudbe območja.

V Funkcionalni enoti F14 so ob pešpoteh urejene odprte površine s prostori za druženje, ki so namenjene tako zaposlenim v tehnološkem parku kot uporabnikom sosednjih območij. Za ustvarjanje prijetnejše klime na teh prostorih v različnih obdobjih leta, je dopustna nad urejenimi prostori za druženje postavitve nadstrešnic. Postavitve ostalih vrst nadstrešnic, kot so na primer nadstrešnice nad prostori za smeti ali kolesarnice, v funkcionalni enoti ni sprejemljivo. Postavitve ostalih vrst nadstrešnic je dopustna na gradbenih parcelah objektov.

PRIPOMBA 6

**TA-BU INVESTICIJE d.o.o., Pod hribom 78, 1000 Ljubljana,
CBE, d.o.o., Tehnološki park 20, 1000 Ljubljana**

Dne 14. 5. 2021 sta lastnika funkcionalnih enot F14 (TA-BU INVESTICIJE d.o.o.) in F18 (CBE d.o.o.), ki sodita v območje, ki se ureja z »Zazidalnim načrtom za severni del območja VP 3/2 - Brdo« podala pripombe in pobude v postopku javne razgrnitve dopolnjenega osnutka dotičnega odloka. V potrditev medsebojne usklajenosti vam pošiljamo skupen dopis, s katerim potrjujemo medsebojno usklajenost in strinjanje s predlogi, za katere prosimo, da se upoštevajo po vaši presoji skladno s pravili stroke in v korist vsakega posameznega lastnika parcel.

PRIPOMBA 6.1

Vlagatelj predlaga, da se, z namenom realizacije zasnove enovite soseske enostanovanjskih hiš kot zaključene arhitekturne celote, v katero sodi tudi parcela št. 1804/90, k.o. Brdo, 6. člen ZN, odstavek »Šport in rekreacija«, spremeni na sledeč način:

»Funkcionalna enota F18 je namenjena ureditvi parkovnih površin in vrtov individualnih lastnikov, ter sprehajalne poti za uporabnike tehnološkega parka. Parcelacija v tej funkcionalni enoti F18 se izvede po končani gradnji individualnih objektov v EUP RD-329«.

STALIŠČE DO PRIPOMBE 6.1

Pripomba se ne upošteva.

Pojasnilo: Omenjena zemljišča so del zunanjih parkovnih površin Tehnološkega parka. Značilnost zaposlenih v razvojnem podjetništvu je izjemna angažiranost na delu in preživljanje večine časa v območju zaposlitve. Posledično potrebujejo zaposleni »nadstandardno« okolje, predvsem z vidika dostopa do rekreacijskih in zelenih površin ter programske ponudbe območja.

Parkovne površine Tehnološkega parka so urejene na robovih območja in imajo vlogo zelene cezure do sosednjih območij. Ob pešpoteh so urejene odprte površine za oddih in so namenjene tako zaposlenim v tehnološkem parku kot uporabnikom sosednjih območij (stanovanjsko območje na zahodu, univerzitetno središče na vzhodu), torej so načrtovane kot poljavne oz. skupne površine in jih ni mogoče opredeliti kot zasebne površine.

Iz izdanih gradbenih dovoljenj za gradnjo objektov tehnološkega parka je razvidno, da so bila zemljišča zajeta v območje gradnje, zunanja ureditev je pretežno izvedena.

PRIPOMBA 6.2

Vlagatelj predlaga, da se območje Zazidalnega načrta poveča za dele zemljišč s parc. št. 1804/91 in 1804/127, obe k.o. Brdo in je v izključni lasti CBE d.o.o. ter, da se to območje priključi funkcionalni enoti F18.

STALIŠČE DO PRIPOMBE 6.2

Pripomba se ne upošteva.

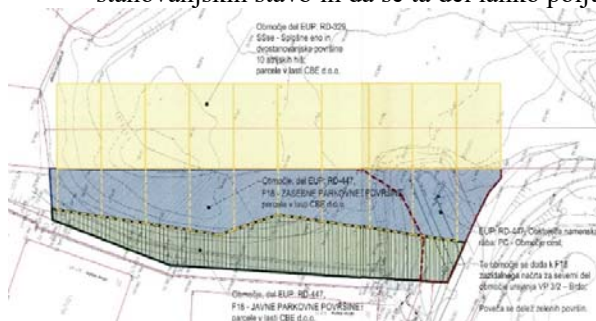


Pojasnilo: Dela zemljišč s parc. št. 1804/91 in 1804/127, obe k.o. Brdo iz pripombe se nahajata izven območja, ki se ureja z Zazidalnim načrtom za severni del območja urejanja VP 3/2- Brdo. Zemljišče se ureja z OPN MOL in sicer se nahaja v EUP RD-447 znotraj javnih površin, ki jih zamejuje regulacijska linija. Znotraj regulacijske linije je dopustno urejanje javne infrastrukture. Predmetna regulacijska linija omogoča ureditev skupnega dostopa in dovoza do EUP RD-329 in EUP RD-460. Ureditev dodatnih zunanjih površin stanovanjskih objektov v območju Zazidalnega načrta za severni del območja urejanja VP 3/2- Brdo ni dopustna.

PRIPOMBA 6.3

Vlagatelj predlaga, da se novo nastalo območje F18 v celoti nameni za izvedbo zelenih površin, in sicer:

- da se vzhodni del (v prilogi 5 označen z zeleno barvo) nameni javnim parkovnim površinam, kjer veljajo obstoječa določila za območje F18,
- da se za zahodni del (v prilogi 5 označen z modro barvo) določila o javni uporabi za potrebe Tehnološkega parka črtajo, ter doda določilo, da je območje namenjeno ureditvi zelenih površin stanovanjskih stavb in da se ta del lahko poljubno parcelira.



STALIŠČE DO PRIPOMBE 6.3

Pripomba se ne upošteva.

Pojasnilo: Omenjena zemljišča so del zunanjih parkovnih površin Tehnološkega parka. Značilnost zaposlenih v razvojnem podjetništvu je izjemna angažiranost na delu in preživljanje večine časa v območju zaposlitve. Posledično potrebujejo zaposleni »nadstandardno« okolje, predvsem z vidika dostopa do rekreacijskih in zelenih površin ter programske ponudbe območja.

Parkovne površine Tehnološkega parka so urejene na robovih obravnavanega območja in imajo poleg socialne funkcije tudi vlogo zelene cezure do sosednjih območij. Načrtovane so kot poljavne površine tako ožjega območja Tehnološkega parka kot tudi širšega območja ter jih zato ni mogoče opredeliti kot zasebne površine.

Iz izdanih gradbenih dovoljenj za gradnjo objektov tehnološkega parka in zunanje ureditve je razvidno, da so bila zemljišča zajeta v območje gradnje, zunanja ureditev je pretežno izvedena.

PRIPOMBA 7

Lastniki objektov na naslovu Za opekarno 5 in 7

Pripomba se nanaša na funkcionalno enoto F11. Vlagatelji pripombe predlagajo, da se dopusti legalna širitev stanovanjskih kapacitet, z možnostjo dviga streh za do 60 cm, razširitev objektov v nekih omejenih gabaritih, recimo do 4 metra, ter nekatera druga vzdrževalno-rekonstrukcijsko investicijska dela oziroma, da v kolikor občina meni, da mora ostati pri obstoječih rigoroznih prostorskih omejitvah, vezanih na obstoječe stanovanjske objekte, da objekte odkupi.

Za rešitev problema predlagajo, da se F11 izvzame iz ZN ter priključi k enoti namenjeni stanovanjski gradnji ali pa v določilih za F11 omili pogoje glede možnih posegov, da bodo le ti omogočali legalne spremembe lastnikom, ki na predmetnih naslovih stalno bivajo.

STALIŠČE DO PRIPOMBE 7

Pripomba se upošteva.

Pojasnilo: Notranja organizacija (funkcionalne enote, posamezne parcele, objekti) se podreja lastniški strukturi območja, kar omogoča postopno realizacijo z Zazidalnim načrtom predvidenih objektov in ureditev območja. Posamezne parcele in objekti se lahko združujejo v večje organizacijske enote. Pozidava in velikost posameznih parcel v določenih okvirjih je prepuščena delovanjem sil na trgu podjetništva. Vendar pa se v območju zazidalnega načrta nahajajo obstoječi objekti, zato je že v veljavnih določilih zazidalnega načrta določeno, da je na obstoječih legalno zgrajenih stanovanjskih objektih poleg rušitev in vzdrževanja dopustna tudi rekonstrukcija. V območju funkcionalne enote F11, ki je sicer že namenjena za gradnjo, pa se za lažje funkcioniranje obstoječih objektov pripomba upošteva tako, da se v 7. členu Odloka o ZN oziroma v 6. členu Odloka o SD ZN dopusti tudi prizidava obstoječih objektov, pri kateri se BTP obstoječega objekta poveča v horizontalni (dozidava) ali vertikalni smeri (nadzidava) za največ 20%.

Možnosti za odkup s strani Mestne občine Ljubljana ali morebitnega investitorja so vezane na interes za gradnjo in prodajo s strani lastnikov.

PRIPOMBA 8

Pripomba OPVI na SD OPN MOL ID preusmerjena na SD ZN

Pripomba se nanaša na možnost prestavitve obstoječe pešpoti, ki poteka po zemljišču s parc. št. 1720/24 in del 1721/104, obe k.o. Brdo, v isti širini na zunanji rob sedanjega igrišča vrtca, na zemljišče s parc. št. 1720/23 in 1721/103, obe k.o. Brdo.

STALIŠČE DO PRIPOMBE 7

Pripomba se ne upošteva.

Pojasnilo: V veljavnem Odloku o ZN, kot tudi v Odloku o SD ZN so ureditve pešpoti dopustne kot del ureditev parkovnih površin. V grafičnih prilogah ZN oz. SD ZN so prikazane le smeri pešpoti, s projektno

dokumentacijo pa se določi podrobni potek poti in ureditve parkovnih površin. Glede na navedeno, spremembe v SD ZN niso potrebne, saj so različni poteki poti dopustni.

II. STALIŠČA DO PRIPOMB ODBORA ZA UREJANJE PROSTORA

Odbor za urejanje prostora in urbanizem je na 13. redni seji 22. marca 2021 obravnaval gradivo za 21. sejo Mestnega sveta MOL in ob obravnavi točke Dopolnjeni osnutek o Odloka o spremembah in dopolnitvah Odloka o zazidalnem načrtu za severni del območja urejanja VP 3/2 –Brdo sprejel sklep, ki gradivo podpira skupaj s pripombo glede prometa v območju Brda.

PRIPOMBA 9.1

Pripomba se nanaša na ureditve glede mirujočega prometa v območju Brda. Razvojno območje Brdo se bo z naselitvijo dveh novih fakultet in poslovnih stavb močno zgostilo.

Odbor predlaga, da je potrebno sočasno s predvidenimi gradnjami izvajati mobilnostni načrt za celotno območje.

STALIŠČE DO PRIPOMBE 9.1

Pripomba je že upoštevana.

Pojasnilo: V fazi strokovnih podlag je bil izdelan mobilnostni načrt za širše območje Tehnološkega parka Ljubljana (Mobilnostni načrt za območje SD ZN Brdo, LUZ d.d., junij 2020), v sklopu katerega je bila podrobneje analizirana ureditev mirujočega prometa na širšem območju Tehnološkega parka, vključno z obstoječo in predvideno poslovno oziroma stanovanjsko pozidavo ob Cesti na Brdo in Poti Rdečega križa (soseski Zeleni gaj in Novo Brdo, stanovanjska soseska ob Poklukarjevi ulici, območja trgovin in drugih dejavnosti ob Poti Rdečega križ). Za območje fakultet ob Večni poti je bil predhodno že izdelan ločen mobilnostni načrt (Prometna ureditev in mobilnostni načrt območja fakultet ob Večni poti, Uroš Pust s.p. in Delavnica, oblikovanje prostora d.o.o., 2018), ugotovitve in določila tega mobilnostnega načrta pa so bile upoštewane in vključene tudi v mobilnostni načrt za območje SD ZN Brdo.

Glede prometnih obremenitev širšega območja Tehnološkega parka Ljubljana je bilo na podlagi analize obstoječih oziroma predvidenih prometnih obremenitev ugotovljeno, da bo povečano število uporabnikov novih objektov na območju urejanja neposredno vplivalo na poslabšanje obstoječih prometnih razmer na širšem mestnem cestnem omrežju, zato je treba pri načrtovanju novih objektov in površin namenjenih mirujočemu prometu upoštevati različne ukrepe, ki se jih na območju urejanja sprejme z namenom spreminjanja pričakovane strukture mobilnosti in sledenja načelom celostne prometne strategije Mestne občine Ljubljana, katere glavni cilj je zmanjševanje števila motornih vozil na mestnem cestnem omrežju in povečevanje deleža uporabe alternativnih, trajnostnih oblik mobilnosti za opravljanje vsakodnevnih potovanj (javni potniški promet, kolesarjenje, hoja).

Pri določanju ustreznega števila parkirnih mest za potrebe novih objektov je zato treba upoštevati različne infrastrukturne in druge ukrepe, s katerimi se zmanjša delež uporabe lastnega osebnega vozila, hkrati pa se z optimizacijo parkirnih režimov čim bolj izkoristi že obstoječe parkirne površine na širšem območju Tehnološkega parka Ljubljana.

PRIPOMBA 9.2

Pripomba se nanaša na ureditve Poti Rdečega križa. Odbor predlaga preureditev uvoza v območje Tehnološkega parka in v njegovo zaledje.

STALIŠČE DO PRIPOMBE 9.2

Pripomba je že upoštevana.

Pojasnilo: V sklopu SD ZN je obravnavano samo križišče oziroma priključek dovozne ceste na Cesto za Brdom. Z ureditvijo dodatnega cestnega priključka do območja Kemofarmacije na vzhodnem robu Ceste za Brdom se območje obravnavanega križišča (križišče Cesta za Brdom – dostopna pot med F14 in F18 – nov cestni priključek Kemofarmacija) uredi kot polno semaforizirano križišče z dodatnimi razvrstilnimi pasovi za leve zavijalce na glavni prometni smeri.

Ureditev zalednega odseka dovozne ceste med F14 in F18 ni predmet SD ZN Brdo in se posledično izvaja v skladu z določili OPN MOL ID. Ureditev zaledne ceste je predvidena znotraj javnih površin, ki jih

zamejuje regulacijska linija. Znotraj regulacijske linije, ki omogoča več različnih rešitev, je dopustno urejanje javne infrastrukture.

III. STALIŠČA DO PRIPOMB, PODANIH NA SEJI MESTNEGA SVETA

Ob obravnavi dopolnjenega osnutka OPPN je bila na seji mestnega sveta podana naslednja pripomba:

PRIPOMBA 10

GOSPOD JOŽEF HORVAT

prepis iz magnetograma:

Ali je bila tukaj mišljena fazna graditev? Ali bo vse naenkrat grajeno?

PRIPOMBA 10

Pripomba se nanaša na faznost gradnje. Postavljeno je vprašanje ali je načrtovana gradnja v več fazah.

STALIŠČE DO PRIPOMBE 10

Pripomba je že upoštevana

Pojasnilo: Dopustna je gradnja objektov v eni fazi ali fazno po funkcionalnih enotah in znotraj funkcionalne enote. Zaključeno fazo predstavljajo objekti z zunanjo ureditvijo ter prometno in komunalno infrastrukturo. Faznost izvajanja zazidalnega načrta je določena v 16. členu Odloka o ZN in 15.členu Odloka o SD ZN.